



**Відкрите акціонерне товариство
«Торгмаш»**

вул. Чернишевського, 61, 225 409, м Барановичі, Брестська обл.
Республіка Білорусь
Тел. 42-19-66

[www. beltorgmash. com](http://www.beltorgmash.com)



Машина
очищення коренеплодів
МОК-400

паспорт
МОК-400 PE

ЗМІСТ

| | |
|--|-----------|
| 1. Опис і робота машини | 1 |
| 1.1 призначення машини1 | |
| 1.2 Технічні характеристики1 | |
| 1.3 склад машини2 | |
| 1.4 пристрій і робота3 | |
| 1.5 інструмент і прінадлежності3 | |
| 2. Інструкція по монтажу, пуску, регулювання і обкатці машини | 4 |
| 2.1 загальні указанія4 | |
| 2.2 заходи безпеки4 | |
| 2.3 Підготовка машини до монтажу5 | |
| 2.4 Монтаж5 | |
| 2.5 налагодження і іспитанія6 | |
| 2.6 Пуск (випробування) та регулюваніе6 | |
| 2.7 Здача змонтованої машини в експлуатацію6 | |
| 3. Використання по призначенням | 7 |
| 3.1 експлуатаційні обмеженія7 | |
| 3.2 Підготовка машини до іпользованію7 | |
| 3.3 Використання машини8 | |
| 4. Технічне обслуговування та ремонт | 9 |
| 4.1 загальні указанія9 | |
| 4.2 заходи безпеки9 | |
| 4.3 Порядок технічного обслуговування і ремонту10 | |
| 4.4 Перевірка працездатності машини11 | |
| 5. Консервація | 11 |
| 6. Утилізація | 11 |
| 7. гарантійні зобов'язання | 11 |
| 8. перелік підприємств гарантійного ремонту | 13 |
| додатки | 14 |

додаток М
(Рекомендований)**Інструкція з техніки безпеки
при експлуатації машин очищення коренеплодів типу МОК
Д2**

До роботи на машині допускаються особи, які пройшли навчання за програмою технічного мінімуму та інструктаж з техніки безпеки, ознайомлені з принципом дії машини, її конструкцією і отримали навички для забезпечення нормальної роботи машини.

Машина повинна бути повністю укомплектована. Зняття будь-яких деталей і експлуатація машини без них не допускається.

Електричний монтаж машини слід проводити відповідно до чинними правилами включення електросилових установок даної потужності, а також правилами техніки безпеки.

Машина повинна бути надійно заземлена.

Щодня перед включенням машини необхідно перевірити надійність з'єднання заземлюючого проводу. Місце заземлення (болт з шайбою) зазначено условним позначенням \perp . При неправильному і неякісному заземленні загроза ураження струмом оператора, що працює у машини.

Попадання вологи на деталі електроустаткування і включення машини в цьому стані не допускається.

Санітарна обробка машини повинна проводитися після відключення машини від електромережі.

Усунення несправностей слід проводити тільки після повного отключення машини від мережі автоматичним вимикачем.

При цьому на вимикачі слід вивісити табличку «Не включати! Робота тануть ЛЮДИ!».

УВАГА!

Підприємство-виробник в період гарантійного терміну усуває відмови і несправності в роботі устаткування тільки за умови:

1. дотримання всіх вимог «Керівництва по експлуатації» (далі PE);

2. монтаж і введення в експлуатацію проведений фахівцями спеціалізованого сервісного центру (див. PE «Перелік підприємств гарантійного ремонту»), або фахівцями іншої організації з письмового дозволу підприємства-виготовлювача;

3. передачі (пересилання) підприємству-виробнику оформленого в повному обсязі «Акту введення в експлуатацію» протягом 10 днів з дня введення в експлуатацію для постановки обладнання на гарантійний облік;

4. проведення щомісячного технічного обслуговування згідно PE;

5. передачі (пересилання) підприємству-виробнику оформленого в повному обсязі «Акта рекламації».

Роботи по щомісячному технічному обслуговуванню, в відповідно до вимог PE, не є роботами по гарантії і виробляються за рахунок споживача спеціалізованими організаціями по попередньо укладеним договором між ними.

При порушенні хоча б одного з вищевказаних пунктів підприємство-виробник знімає з себе гарантійні зобов'язання.

Примітка: оформлення «Акт пуску» і «Акт рекламація» повинні бути завірені печаткою споживача і підприємства, відповідне введення в експлуатацію або ремонт і технічне обслуговування.

додаток Л
(Обов'язкове)

ПАМ'ЯТКА ПО ОБІГУ
з машинами очищення коренеплодів типу МОК
Д1

Машину очищення коренеплодів (далі - машину) обслуговує один оператор, що пройшов відповідний інструктаж з техніки безпеки, ознако- ленний з пристроєм і принципом її дії і вивчив інструкцію по експлуатації.

Порядок роботи на машині:

- закрити дверцята розвантажувального люка;
- відкрити кран і пустити в корпус воду;
- відкрити кришку завантажувальний і завантажити в корпус необхідну порцію вимитого картоплі;
- при завантаженні продукту необхідно виключити попадання в корпус іно рідних тіл;
- закрити кришку;
- включити автоматичний вимикач;
- рукояткою реле часу виставити необхідний час циклу роботи;
- включити машину натисканням кнопки «ПУСК»;
- очистити продукт протягом необхідного часу в залежності від ви- конання машини, стежити за нормальним висновком з машини води з мезгой че рез зливний патрубок. Необхідно періодично очищати сітку мезгосборника;
- після закінчення процесу очищення встановити під лотком розвантажувального люка ємність для збору очищеного продукту, обережно відкрити дверцята розвантажувального люка і вивантажити очищений продукт;
- після вивантаження всієї порції продукту закрити дверцята розвантажувального люка.

Для очищення наступної порції продукту повторити операцію.

Після закінчення очищення або при технологічному перерві в роботі ви- виключити машину натисканням кнопки «СТОП», закрити кран подачі води в корпус. В кінці роботи відключити автоматичний вимикач.

Щодня після закінчення роботи, необхідно проводити санітарну обробку в наступному порядку:

- відключити машину від мережі, вимкнувши автоматичний вимикач;
- відкинути кришку завантажувальний;
- відвернути гвинт кріплення диска абразивного і зняти його з валу;
- відкрити кран подачі води і водою змити бруд і мезгу з внутрішніх по-

Лост корпусу машини;

- обмити водою диск абразивний і кришку завантажувальний;
- при необхідності, для очищення корпусу вийняти сітку;
- допускається використовувати для очищення волосяні щітки і дрантя.

Збірку машини після санітарної обробки проводити в зворотному поряд- ке.

Після складання машини протерти її зовнішні поверхні вологою, а за- тим сухою ганчіркою.

МАШИНУ ЗАБОРОНЯЄТЬСЯ МИТИ водяного струменя!

Цей посібник з експлуатації (PE) розпротраняет- ся на машини очищення коренеплодів МОК-400 (далі по тексту - ма- шина).

Керівництво по експлуатації призначене для вивчення про- служівалі персоналом та працівниками ремонтних підприємств конструкцій машини, правил експлуатації, технічного обслугову- вання, умов монтажу, регулювання та обкатки.

Машину обслуговує оператор, який пройшов відповідний інструктаж, навчання технічного мінімуму і ознайомлений з цим PE.

Недотримання правил, викладених у цьому PE, призводить до порушення роботи машини, передчасного зносу і відмов в роботі.

1. ОПИС І РОБОТА МАШИНИ

1.1. призначення машини

1.1.1 Машина призначена для зняття шкірки з картоплі, коренеплодів (буряк, морква і т.д.) механічним впливом очищувальних інструментів на продукт на підприємствах громадського харчування.

1.1.2 Машина випускається у виконанні УЗ по ГОСТ 15150-69 для експлуатації при температурі від плюс 1 до плюс 40 ° С.

Приклад запису позначення машини при замовленні:

Машина очищення коренеплодів МОК-400 ТУ ВУ 200166490.038-2017

1.2. Технічні характеристики

Основні параметри машини повинні відповідати зазначеним у таблиці 1.

Таблиця 1

| Найменування параметру | МОК-400 |
|--|--------------------------|
| 1. Продуктивність кг / год, не менше * | 400 |
| 2. Ступінь очищення продукту, %, не менше * | 90 |
| 3. Кількість одночасно місткість продукції, кг, не бо- леї * | 14 |
| 4. Величина відходів продукту при очищенні, %, не більше * | 20 |
| 5. Номінальна споживана потужність, кВт, не більше | 0,82 |
| 6. Габаритні розміри, мм, не більше: | |
| довжин | 595 |
| а | 525 |
| ширина | 830 |
| висота | |
| 7. Яка Живить електромережу: рід струму номінальну напругу, В частота струму, Гц | трифазний змінний 380 50 |
| 8. Витрата холодної води, л / кг, не більше * | 1,5 |
| 9. Тривалість циклу обробки, хв, не більше | 2,0 |
| 10. Маса, кг, не більше | 46 |
| 11. Питома енергоємність, кВт · кг-1 · г, не більше ** | 0,002 |
| 12. Пульт управління | Виносної на лотку |
| 13. Верхня кришка | електрична блокування |
| * Значення параметрів встановлюються по картоплі | |
| ** значення параметрів встановлюються при максимальній продуктивності | |

Продуктивність перевіряється при 90% повністю очищеної картоплі. Очищеним вважається бульба, у якого шкірка зберігається в поглибленнях, а на решті поверхні бульби є не більше трьох ділянок з шкіркою, най- ший розмір яких від 1 до 3 мм.

Рівні звукового тиску і рівні звуку, створювані машиною, соответ- обхідних СанПіН і ГН №115 від 16.11.2011 та не перевищують допустимих значень, наведених у таблиці 2

Таблиця 2

| | | | | | | | | | |
|---|------|----|-----|-----|-----|------|------|------|------|
| Среднегеометрические частоты октавных полос, Гц | 31,5 | 63 | 125 | 250 | 500 | 1000 | 2000 | 4000 | 8000 |
| Рівні звукового давлення, дБ, не більше | 107 | 95 | 87 | 82 | 78 | 75 | 73 | 71 | 69 |
| еквівалентний урочень звуку, дБА | 80 | | | | | | | | |

Корегований рівень звукової потужності не перевищує 82 дБА.

Рівні вібрації, що створюються машиною, відповідають СанПіН №132 від 26.12.2013 та не перевищують допустимих значень, зазначених в таблиці 3

Таблиця 3

| | | | | | | |
|--|----|----|----|----|------|----|
| Среднегеометрические частоты смуг, Гц | 2 | 4 | 8 | 16 | 31,5 | 63 |
| Допустимі значення віброускорення по осях Х ₀ , Y ₀ , Z ₀ , дБ, не більше | 53 | 50 | 50 | 56 | 62 | 68 |

1.3. склад машини

Склад і комплектність інструменту подано в таблиці 4.

Таблиця 4

| позначення | Найменування | Кількість штук на машину | Примітка |
|---------------------------|--|--------------------------|-------------------------------------|
| МОК-400 | Машина очищення коренеплодів в складі: сітка, диск абразивний | 1 | |
| | Провід ПВС 4x1,0 + 1x1,0, маслобензостойкий (або інший з аналогічними характеристиками для під'єднання машини до автоматичного вимикач тєлю), загальна довжина, м | 3,6 | У складі машини |
| | Мезгосборник | 1 | На вимогу замовника за окрему плату |
| | Пристрій введення з встановленим автоматичним вимикачем типу ВА 47-29, 400 В, ~ 50 Гц, 3 полюса, 2,0 А, час-струмовий характеристика «С», ТУ 2000 АГІЕ.641.235.003 | 1 | комплектуються замовником |
| | Щиток відкритої установки ЗSD6 з «нульовою шиною» і шиною заземлення для триполюсного автоматических вимикача | 1 | |
| Комплект запасних частин | | | |
| МОК-400.60.000 | Диск абразивний | 1 | |
| Комплект монтажних частин | | | |
| | Анкерний болт з гайкою 10x50 | 4 | |
| | Шланг наливний 1 м | 1 | |
| комплект тари | | | |
| | ящик пакувальний | 1 | |
| документація | | | |
| МОК-400 PE | Інструкція з експлуатації | 1 | |
| МОК-400 Д1 | Пам'ятка щодо поводження з машинами очищення корені плодів | 1 | У складі PE |
| МОК-400 Д2 | Інструкція з техніки безпеки при експлуатації машин очищення коренеплодів | 1 | |

Додаток до (Рекомендований)

АКТ-рекламації

справжній складено _____ 20____
Представником заводу або незацікавленої сторони _____
Представником зверніться до спеціалізованої організації _____

Найменування виробу, марка, тип _____
Номер виробу _____
Дата випуску _____
Дата пуску в експлуатацію _____
Експлуатує підприємство і його поштову адресу: _____

Дані про відмову виробу

Дата відмови _____
Зовнішні прояви відмови _____
Передбачувані причини відмови _____

Умови експлуатації в момент отказа 1. нормальні
(потрібне підкреслити) 2. не відповідають нормам

Умови виявлення (потрібне підкреслити) 1. при монтажі
2. при включенні
3. при експлуатації
4. при ТР
5. при зберіганні
6. при транспортуванні

Для усунення причин відмови необхідно _____

Споживач (власник) _____ (Посада) _____ (П.І.Б.)

М.П.

Представник заводу або незацікавленої сторони _____ (Посада) _____ (П.І.Б.)

представник обслуговуючої спеціалізованої організації _____ (Посада) (П.І.Б.)

М.П.

АНКЕТА

Шановний споживач, пропонуємо Вам оцінити якість нашої продукції. Просимо дати ту оцінку, яка найбільшою мірою відповідає Вашим перед- ставлені про якість даної продукції. Якщо Ви повністю задоволені якос- ством продукції, то поставте цифру 5, якщо Ви повністю не задоволені - цифру 1. Останні значення (2, 3, 4) відображають ступінь Вашого наближення до тієї чи іншої оцінки.

Ваші контактні дані _____
найменування організації, контактна особа, реквізити

| № | Критерії оцінки | Оцінка за п'ятибаль- ною системою |
|---|--|-----------------------------------|
| 1 | Якість поставленої продукції | |
| 2 | Зручність експлуатації обладнання | |
| 3 | рівень ціни | |
| 4 | Дизайн продукції | |
| 5 | Рівень гарантійного обслуговування | |
| 6 | Дотримання законодавчих і нормативних вимог, пред'- є до продукції | |
| 7 | Доступність, повнота і достовірність інформації про продукцію | |
| 8 | Оперативність і результативність реагування на Ваші запити | |
| 9 | Доступність продукції в Вашому регіоні | |

Ваші пропозиції щодо поліпшення якості роботи і продукції:

Ми дякуємо Вам за участь в анкетуванні і просимо передати заповнену Ва- ми анкету в ВАТ «Торгмаш» по факсу (0163) 42-19-22, або по електронній пошті: marketing@beltorgmash.comабо переслати за адресою: вул. Чернишевського, 61, 225 409, м Барановичі, Брестська область, Республіка Білорусь.

1.4. Пристрій і робота

Машина, відповідно до малюнок 1, складається з корпусу з сіткою, кришки завантажувального, двигуна і мезгосборніка.

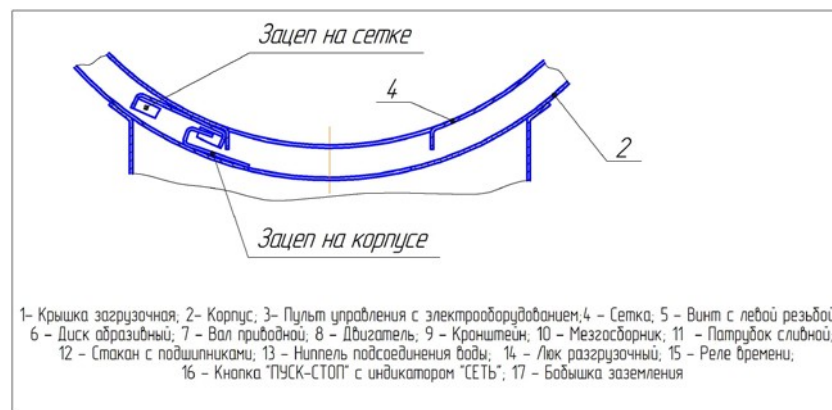
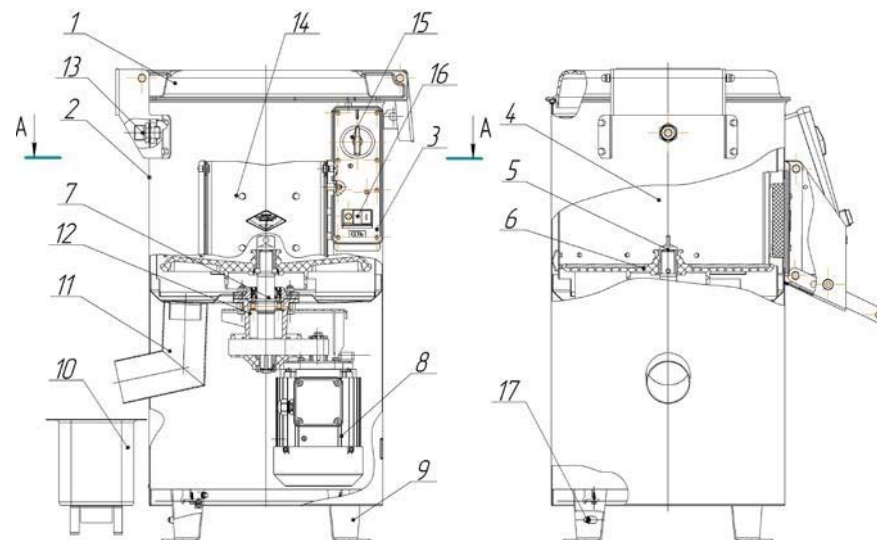
Установка сітки проводиться відповідно до малюнок 1 (розріз А-А).

Робота машини заснована на знятті шкірки з картоплі та інших коренеплодів шляхом механічної дії очищаючих робочих органів.

Спосіб кріплення шнура харчування виробу - кріплення типу Y, при якому пошкоджений шнур можна замінити тільки в ремонтній майстерні, зазначеної з- готовителя, так як для його заміни необхідний спеціальний інструмент.

1.5. Інструмент та приладдя

Машина обслуговується стандартним слюсарно-монтажним інструментом. Застосування спеціального інструменту при обслуговуванні не потрібно.



Малюнок 1 - Машина очищення коренеплодів МОК-400

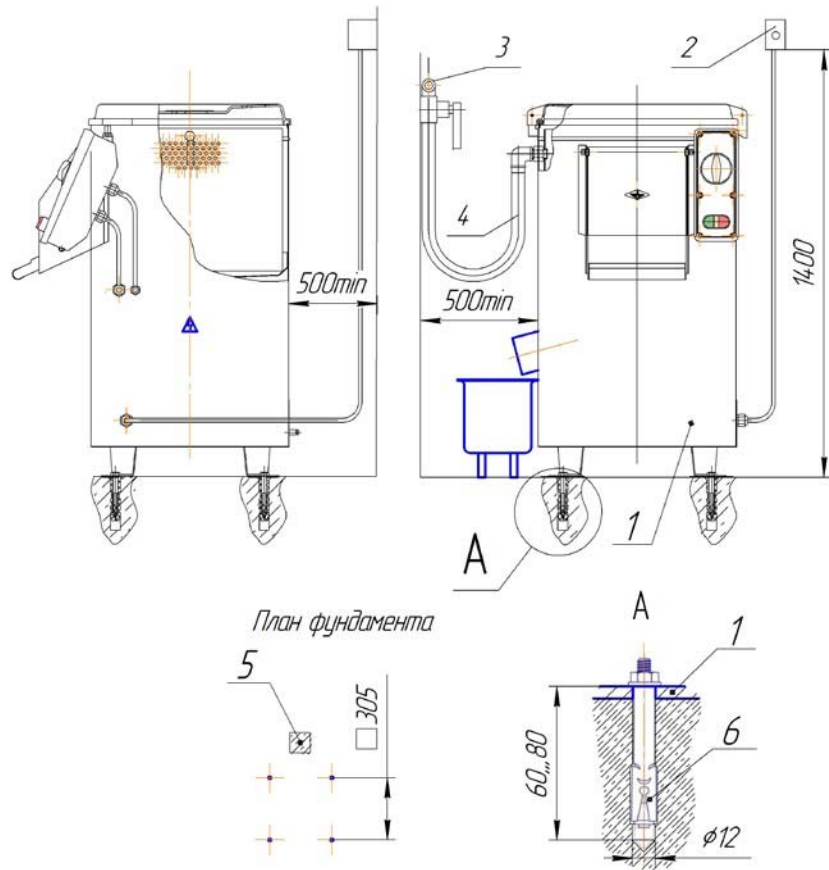
2. ІНСТРУКЦІЯ З МОНТАЖУ, ПУСКУ, РЕГУЛЮВАННЯ І ОБКАТКИ МАШИНИ

2.1. загальні вказівки

Інструкція по монтажу, пуску, регулювання та обкатки машини на місці її застосування призначена для визначення вимог, необхідних для техніч скі правильного проведення зазначених робіт.

2.2. Заходи безпеки

Місце установки машини повинне гарантувати збереження і забезпечувати зручність роботи при її експлуатації та технічному обслуговуванні, а також має відповідати санітарним нормам, вимогам пожежної безпеки, техніки безпеки і монтажної схеми відповідно до малюнок 2 цього керів- ства.



1 - Машина; 2 - Вимикач автоматичний; 3 - Магістраль холодної води; 4 - Шланг подачі води; 5 - Каналізаційний трап; 6 - Анкерний болт з гайкою.

Малюнок 2 - Монтажна схема машини очищення коренеплодів МОК-400

додаток І
(Рекомендований)

АКТ пуску машини в експлуатацію

справжній складено _____ М

Власником _____
(Посада, прізвище та ініціали власника)

у тому, що _____ зав. № _____
(Найменування машини)

дата випуску _____ М

Пущена в експлуатацію _____ М

В _____
(Найменування,
поштову адресу експлуатує підприємства)

механіком _____
(П.І.Б. механіка, найменування монтажної організації)

(Найменування монтажної організації)

І передано на обслуговування механіку _____
(П.І.Б. механіка,
поштову адресу організації здійснює ТО і ремонт)

Фактична періодичність ТО машини _____

Добове час роботи підприємства з _____ до _____ годин

Середньодобова робота машини _____ годин

Кількість вихідних днів в роботі підприємства _____

Умови експлуатації: _____

власник _____
(Підпис)

М.П. Механік по монтажу _____
(Підпис)

Прийняв на обслуговування механік _____
(Підпис)

додаток Е
(Обов'язкове)**ОБЛІК РЕКЛАМАЦІЙ**

| Дата пред'явлення рекламацій | Короткий зміст | Заходи, що застосовуються по рекла- мації, і їх результати |
|---------------------------------|----------------|---|
| | | |

додаток Ж
(Обов'язкове)**ОБЛІК****виконання технічного обслуговування і поточного ремонту**

| Дата | Найменування роботи та причини її виконання | Посада, прізвище та підпис | | Примітка |
|------|--|-------------------------------|--------------------------|----------|
| | | виконував роботу | Проверів- шого роботу | |
| | | | | |

До монтажу та наладки машини допускаються фахівці, обізнані з цим PE, що мають допуск на право роботи з електроустановками і пройшли інструктаж з техніки безпеки. Виконання всіх електромонтажних та ре-гулювальних робіт повинно проводитись згідно з правилами техніки безпеки, викладених у цьому PE.

Значення опору між заземлювальним болтом і кожної доступної дотику металевішої нетоковедущей частиною машини, яка може опиратись під напругою, не повинно перевищувати 0,1 Ом. Опір ізоляції токоведущих частин, щодо корпусу, а також між фазами в холодному стані, має бути не менше 2 МОм, а для електродвигуна не менше 1 МОм

При підйомі машини вантажопідйомними механізмами і пристосуваннями, їх вантажопідйомність повинна відповідати величині стержня вантажу.

2.3. Підготовка машини до монтажу

Машина повинна транспортуватися від місця отримання до місця установки і монтажу в упаковці підприємства-виготовлювача.

Після розпакування машини необхідно перевірити комплектність поставки згідно п. 1.3. цього посібника.

У разі виявлення некомплектності машини, одержувач зобов'язаний викликати представника підприємства-виготовлювача або скласти акт довільної форми і вислати його на підприємство-виробник.

Претензії по некомплектності приймаються тільки при наявності упаковки зготовителя.

До місця установки машини повинне бути підведено електроживлення, шина заземлення, трубопровід з холодною водою і каналізація.

Машина не повинна бути розміщена в місцях, доступних всім, в тому числі дітям та інвалідам.

Машина не призначена для використання особами (включаючи дітей) з пониження фізичними, чуттєвими або розумовими здібностями або при відсутності у них життєвого досвіду або знань, якщо вони не знаходяться під контролем або НЕ проінструктовані про використання машини особою, відповідальною за їх безпеку. Діти повинні знаходитись під контролем для недопущення гри з машиною.

2.4. монтаж

Машина встановлюється на фундамент і кріпиться до нього анкерними болтами з гайками відповідно до малюнок 2.

Мезгосборнік встановлюється під зливним патрубком машини. Каналізаційний трап поз. 5 рекомендується розташовувати під зливним отверстієм мезгосборніка.

Всі роботи по приєднанню машини до електричної мережі і пуску в експлуатацію повинні бути виконані представником обслуговуючої спеціалізованою організацією, відповідно до діючих в Республіці Білорусь: «правила монтажу електроустановок», ТКП 181-2009 «Правила технічної експлуатації електроустановок споживачів», «Міжгалузевими правилами з охорони праці», або відповідно до аналогічними діючими нормативними документами країни-імпортера.

При підключенні машини для її постійної експлуатації необхідно вивести струм витoku по ГОСТ 27570.0-87 згідно малюнку 3.

Струм витoku при нормальній експлуатації не повинен перевищувати 3,5 мА. В іншому випадку необхідно перевірити електричний монтаж, усунути неіснуючі, повторно заміряти струм витoku, переконавшись в справності виробу, після чого машину заземлити.

Загальна цехове заземлення підключається до зажиму заземлення машини по-засобом зелено-жовтої жили, що знаходиться в проводі «Палать 1». Також рекомендується, а при відсутності цехового заземлення необхідно, підключати машину до зовнішнього заземлювального проводу за допомогою болтового з'єднання, що знаходиться на корпусі в місці введення проводу «Палать 1». Місце заземлення відзначено соотвер- ціалу умовним позначенням на контрастному тлі. Схема електрична прин- ціпальная приведена на малюнку 4.

На ближній стінці встановлюються електричний щит з розташованими на ньому автоматичним вимикачем, ізолюваним затискачем для «нульового» прово так, елементами для під'єднання заземлення.

Автоматичний ВИМИКАЧ ЗАЗНАЧЕНОГО В ЦЬОМУ ПОСІБНИКУ Номінал, Є ОБЯЗАТЕЛЬНОЮ ЧАСТИНОЮ МАШИНИ, ПОРУШЕННЯ ЦЬОГО тре бованіям МОЖЕ ПРИЗВЕСТИ ДО ВИХОДУ ВИРОБИ ІЗ ЛАДУ.

До висновків автоматичного вимикача, до ізолюваної клеми і до бо- Бишків заземлення згідно з малюнком 5 під'єднується що входить до складу виробу провід «Палать 1».

Здати машину в експлуатацію.

2.5. Налагодження та випробування

При необхідності відрегулювати натяг ременя машини відкрутивши ниж- нюю кришку.

Перед подачею напруги на машину необхідно переконатися у виконанні правил техніки безпеки.

2.6. Пуск (випробування) та регулювання

Після проведення монтажних випробувань проводиться пробний пуск машини, для чого виконати операції, зазначені в п.п. 3.2 і 3.3.

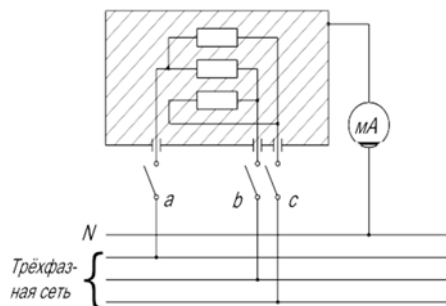
Машина повинна працювати плавно, без стуків і заїздів.

Після обкатки перевірити нагрівання двигуна. У процесі обкатки машини може знадобитися регулювання натягу ременя, яке здійснюється за допомогою болтів натягу ременя.

2.7. Задача змонтованої машини в експлуатацію

Введення в експлуатацію оформляється актом, який підписується представ- телем ремонтно-монтажної організації і адміністрацією підприємства громадського харчування. Копія акту повинна бути вислана на підприємство-виробник протя- гом 14 днів з дня введення машини в експлуатацію.

Термін служби машини до списання не менше 8 років.



Малюнок 3 - Схема вимірювання струму витоку

додаток Г (Обов'язкове)

ВІДОМОСТІ ПРО ПІДТВЕРДЖЕННЯ ВІДПОВІДНОСТІ

Реєстраційний номер сертифіката (декларації) ЄАЕС № BY / 112 11.01. TP010 009 05860
термін дії з 30.01.2019 по 29.01.2024

Реєстраційний номер UA.001.D.21.0054
термін дії з 22.02.2019 р по 10.01.2022 р

Реєстраційний номер Nr.ScD1321S18
термін дії з 17.05.2018 р по 17.05.2021 р

додаток Д (Обов'язкове)

ВІДОМОСТІ ПРО ЗМІСТ КОЛЬОРОВИХ МЕТАЛІВ В МАШИНІ

| Найменування металу, сплаву | Кількість кольорових мета- лів, утримуючи трудящих у виробі, кг | Кількість кольорових мета- лів, що підлягають здачі в вигляді ло ма, кг | Можливість демонтажу деталей і вузлів при списанні виробу |
|-----------------------------|---|---|---|
| Алюмінієвий сплав | 7 | 7 | демонтаж механічний |

ВІДОМОСТІ ПРО ЗМІСТ ДОРОГОЦІННИХ МЕТАЛІВ В МАШИНІ

| Найменування | Складальні одиниці, комплекси, комплекти | | | Маса в виробі, г | номер акта |
|--------------|--|-----------|------------------|------------------|------------|
| | позначення | кількість | Кількість в изд. | | |
| срібло | Реле часу | | 1 | 0,04414 | |

ДОДАТКИ**Машина
очищення
коренеплодів**

№ виробу ____

додаток А
(Обов'язкове)**ОСНОВНІ ВІДОМОСТІ ПРО ВИРІБ**

Випущена (дата випуску) _____

Електродвигун (№ та дата видачі) _____

Підприємство-виробник: ВАТ «Торгмаш»

додаток Б
(Обов'язкове)**СВІДЧЕННЯ ПРО ПАКУВАННЯ**

Упакована на ВАТ «Торгмаш» відповідно до вимог, передбачених в дій- стующій технічній документації.

(Посада) (особиста

підпис) (розшифровка

підписи)

(Рік, місяць, число)

М.П.

додаток В
(Обов'язкове)**СВІДОЦТВО ПРО ПРИЙМАННЯ**

Машина виготовлена і прийнята відповідно до обов'язкових вимог ТНПА, діючої технічної документації і визнана придатною для експлуатації.

Представник ВТК:

(особиста підпис) (розшифровка

підписи)

М.П.

(Рік, місяць, число)

3. ВИКОРИСТАННЯ ЗА ПРИЗНАЧЕННЯМ**3.1. експлуатаційні обмеження**

Завантаження вимитого і відкаліброваного продукту виробляти після подачі холодної води в корпус і включення кнопки «ПУСК».

3.2. Підготовка машини до використання**3.2.1. Заходи безпеки**

Машина повинна міститися в чистоті і бути повністю укомплектована.

Щодня, перед включенням машини, перевіряти надійність підключення її до контакту заземлення.

Для включення машини кришка завантажувальна повинна бути закрита на защелку. При відкритій або відкинutoю кришці двигун зупиниться.

Перед включенням машини дверцята розвантажувального люка повинна бути закрита.

При виявленні несправності в роботі машини необхідно відключити електроживлення і до усунення несправності машину не включати.

3.2.2. При виникненні аварійної ситуації:

негайно знеструмити машину;

при необхідності викликати пожежну службу (службу МНС);

При виникненні пожежі КАТЕГОРИЧНО ЗАБОРОНЯЄТЬСЯ гасити МАШИНУ, що знаходяться під напругою, ВОДОЮ!

При виникненні екстремальних умов, аварійних і пожежонебезпечних ситуаціями дію персоналу обслуговування визначається діючими інструкція- ми і схемами евакуації.

При нещасному випадку, викликаному поразкою електричним струмом, викликати медичну допомогу і надати першу медичну допомогу потерпілому.

3.2.3. Можливі несправності і методи їх усунення в процесі підго- товки машини до використання вказані в таблиці 5.

Таблиця 5

| несправність, її зовнішні прояви | ймовірна причина | метод усунення |
|---|---|--|
| При включенні машини електродвигун не запускається | Обрив ланцюга управління | Виявити і усунути обрив |
| | відсутність напруги | Перевірити наявність напруги |
| | Кришку завантажувальна відкидна | Закрити кришку на засувку |
| При натисканні кнопки «ПУСК», електродвигун не запускається, чути гул, через кілька секунд від- ключається автоматичний вимикач | Обрив однієї з фаз ланцюга пита ня обмотки електродвигуна | Перевірити ланцюга харчування електро- тродвигателя, усунути обрив |
| | Перевантаження електродвигуна через заклинювання в механічними ської частини машини | Усунути причину, затрудняю- щую проворачивание диска аб- разівного (рисунок 1) |

3.3. Використання машини

Через шланг з ніпелем пустити в корпус воду з розрахунку загальної витрати не більше півтора літрів води на кілограм (див.табл.1) очищаного продукту.

Відкрити кришку завантажувальний і завантажити в корпус вимитий і очищений від сторонніх домішок продукт. Закрити кришку. Рукояткою реле часу виставити необхідний час циклу роботи. Включити машину натисканням кнопки «ПУСК». Давле- ня води 260 кПа.

Проводити очищення продукту і стежити за нормальним висновком з машини води з мезгой. Необхідно періодично очищати сітку мезгосборника.

Після закінчення процесу очищення встановити під лотком розвантажувального люка ємність для збору очищеного продукту, перекрити подачу води в корпус, осторож- але відкрити дверцята розвантажувального люка і вивантажити очищений продукт.

Після вивантаження всієї порції продукту закрити дверцята розвантажувального люка. Для очищення наступної порції продукту повторити операції. Після закінчення очищення вимкнути машину натисканням кнопки «СТОП» і припинити подачу води в корпус.

В кінці роботи відключити автоматичний вимикач.

Можливі несправності в процесі використання машини вказані в таб- особі 6.

Таблиця 6

| несправність, її зовнішні прояви | ймовірна причина | метод усунення |
|--|--------------------------|---|
| Скупчення води і відходів в корпусі | Засмітився зливний отвір | Прочистити зливний отвір |
| Двигун працює, а абразивний диск пробоксовивалісь або не обертається | Слабке натяг ремня | Натягнути ремінь за допомогою болтів натяже- ня |
| Різкий шум або стукіт | знос підшипників | Розібрати стакан 12 відповідно до ри- Сунки 1, провести огляд підшипників для з'ясування зносу і заміни |

Після закінчення роботи на машині необхідно щодня проводити санітарної у обробку. При проведенні санітарної обробки вручну необхідно осторожно звертатися з диском абразивним. Санітарну обробку проводити в наступному порядку:

вимкнути автоматичний вимикач;
відкинути кришку завантажувальний;
відвернути гвинт кріплення диска абразивного і зняти його з валу;
водою змити бруд і очищення з внутрішніх порожнин корпусу машини; змити водою бруд з диска абразивного і кришки завантажувального;
для очищення корпусу вийняти сітку. Для цього: відкрити люк розвантажувальний; трохи повернути сітку проти годинникової стрілки так, щоб зацеп на корпусі машини вийшов між отгібками зацепа на сітці (розріз А-А на рис.1);
плавно потягнути сітку вгору;
корпус зсередини і сітку протерти сухою ганчіркою.
Для очищення машини слід користуватися волосяними щітками або ганчір'ям. ВИКОРИСТАННЯ МЕТАЛЕВИХ щіток не допускається!
МАШИНУ ЗАБОРОНЯЄТЬСЯ МИТИ водяного струменя!
Збірку машини після санітарної обробки проводити в зворотному порядку.

Після складання машини протерти її зовнішні поверхні вологою, а потім сухою ганчіркою насухо.

8. ПЕРЕЛІК ПІДПРИЄМСТВ ГАРАНТІЙНОГО РЕМОНТУ

РЕСПУБЛІКА БІЛОРУСЬ

1. АТ «Торгсервіс», вул. Гоголя, 23а, м Борисов, Мінська обл., Тел. 2 26 82
2. ДП «Торгтехніка», вул. Залізнична, 31/1, м Мінськ, тел. 270 90 40
3. ЗАТ «Холодильна техніка, пр-т Космонавтів, 60« Д », г.Гродно, тел. / Факс 8 (0152) 75 54 76, e-mail: tx2002@tut.by.
4. БАТ «Вітрембит», ул.Терешковой, 3 г.Витебск, тел. 8 (0212) 26 12 87
5. БАТ «Брестторгтехніка», вул. Героїв оборони Брестської фортеці, 32, м Брест, тел. (0162) 21 55 27, тел. / Факс (0162) 21 55 31, e-mail:bresttorgtehnika@tut.by
6. БАТ «Гомельторгмаш», вул. Владимирова, 14, м Гомель
7. БАТ «Гомельторгтехніка», вул. Баринін, 161, м Гомель, тел. 44 31 36
8. БАТ «Ремпобуттехніка», вул. Завальна, 15, м Пінськ
9. ТДВ «Вітебськ Холод», вул. Жесткова, 13а, г.Витебск, тел. 48 09 81
10. ТОВ «Браво», Південне містечко, 37 м Брест, тел. / Факс (0162) 35 59 88
11. ТОВ «Компанія« БОРС-Бел », вул. Солов'їна, 14, 246018, м.Гомель, т / ф (232) 20 31 80, (29) 37 11 333, e-mail:k_bors@mail.ru
12. ТОВ «Ритм», вул. Першотравнева, 62, м Орша, тел. 2 31 65
13. ТОВ «Фараон-трейд», вул. Гагаріна, 49, офіс 1-10, 246050, м.Гомель, тел. / Факс (0232) 258 258
14. ТОВ «ЕлектроПрометей», пер.Бехтерева, 10, пом. 1316, м.Мінськ, тел / факс 295 40 75
15. ППВП «Могілівторгтехніка», вул. Белінського, 35, м Могилів, тел. 24 25 70
16. РУП «Вітебскторгтехніка», вул. Ф. Скорини, 6, м Вітебськ, тел. 26 26 33, 23 28 90
17. УП «Ендвест Трейд», вул. Аранських, 13 офіс 17, м.Мінськ
18. ПП «Прохладосервіс», вул. Козлова, 50, пом.1, г.Жлобін, Гомельська обл., Тел. 8 (02334) 3 20 25
19. ЧТПУП «ЕМПОС», вул. Червоноармійська, 73Б, офіс 412, 231800, г.Слонім, Гродненська обл., Тел. / Факс 8 01562 2 72 71, моб. 8 044 739 13 12, e-mail: empossnab@gmail.com
20. ЧРУП «Пінгвін», вул.Конева, 16, г.Речіца Гомельська область, тел. / Факс (802 340) 2 36 22
21. ЧСУП «СаПаС-плюс», Гродненська обл., Гродненський р-н, Поречском с / с, аг. Поріччя, вул. Толстого, буд.9, тел. (8152) 74 75 42.
22. ЧТПУП «АМЗ сервіс», вул. Врублевського, 1а, каб. 504 м Гродно, тел. +375 (29) 6273599, + 375 (29) 2665849
23. ЧТУП «Ремсервіскомплект», вул. Стадіонна, 9, офіс 266 м Мінськ, тел. / Факс 8 (017) 242 04 02

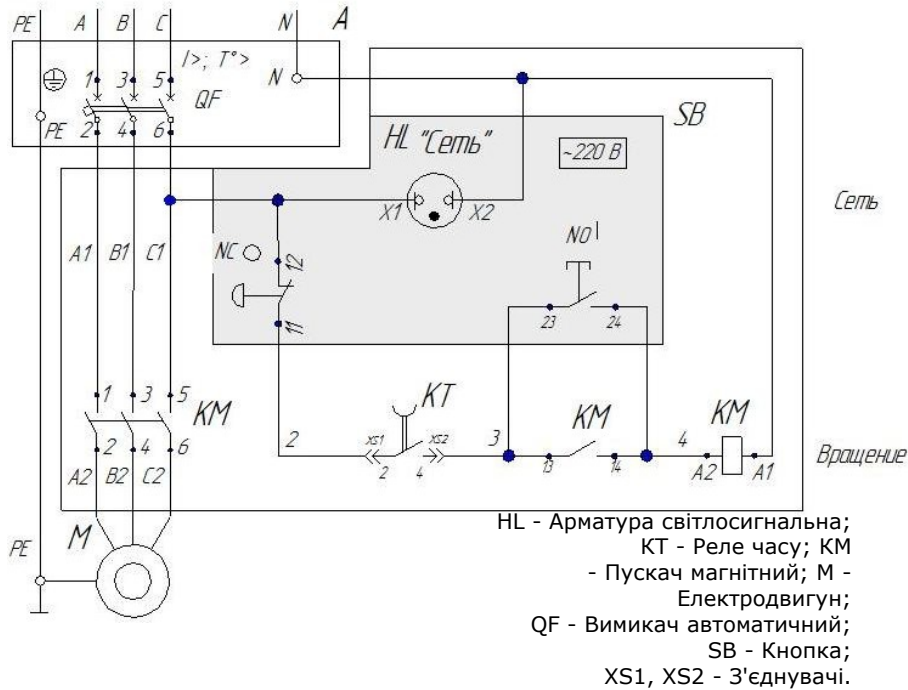
РОСІЙСЬКА ФЕДЕРАЦІЯ

24. ІП Горбатков В.А., пр-т Б.Хмельницького, д.135, оф.1, 308023, м.Білгород, Росія, тел. +7 961 172 57 16, e-mail:inservis-sv@yandex.ru
25. ІП Ломакіна Ю.М., вул. Салмишская, 62-128, 460060, г.Оренбург, Оренбурзька обл., Росія, тел. (3532) 29 69 59, факс (3532) 437 437 e-mail: servis-klimat562mail.ru
26. ТОВ «Архімед», ул.Нижегородская, 20, 630102, Новосибірськ, Росія, тел. (+7) 38337541 65, e-mail:dir@arhimednsk.ru
27. ТОВ «3inТоргСервіс», пр.Обуховской Оборони, 86 літера А м.Санкт-Петербург, тел / факс 8 (812) 409 52 57
28. ТОВ «Інсервіс-СВ», пер.5-й Заводський, 9, м.Білгород, Росія, e-mail: inservis-sv@yandex.ru.
29. ТОВ «Інтерком», ул.Вторчермета, д.119, літера І, офіс, 603124, Нижній Новгород, Росія, тел. (831) 274 00 00, e-mail:info@2740000.ru
30. ТОВ «Громадське харчування Сервіс СПб», м.Санкт-Петербург, ул.Александра Матросова, 4, корп.2, літ. Л, п з-Н, тел. +7 (812) 330 20 32, 292 08 38,e-mail: sb@geragroup.pro, dm@geragroup.pro
31. ТОВ «Громадське харчування-сервіс», вул. Терешкової, 136, офіс №410, 460 044, г.Оренбург, Росія, тел. (3532) 23 79 59
32. ТОВ «Сектор ЗІП», вул. Автомагістральна, 37А, офіс 10, 620 141, г.Екатеринбург, Росія, тел. 8 (343) 361 09 93, e-mail: SectorZip@yandex.ru
33. ТОВ «Торговий Дім Харчові Технології», ул.Ставропольская, 14 г.Краснодар, Краснодарський край, Росія, тел / факс (861) 228 98 22
34. ТОВ «Торгтехніка СМ», вул. Індустріальна, 6 Смоленськ, тел. (4812) 31 35 38
35. ТОВ «Тріумф», вул. Кожзаводская, 8, 664035, г.Иркутск, Іркутська область, Росія, тел. / Факс 8 (3952) 779 495, 779 576, e-mail:triumph-cso@mail.ru
36. ТОВ Фірма «Біохімтех», вул. Верхні Поля, 18, 109341, г. Москва, Росія
37. РСК «Мед Груп» ІП Шібіркін М.С., ул.Проспект Жовтня, 72 Уфа, e-mail: admin@mad-group.info.
38. Уральський виробничий кооператив «Комбінат Торгтехніка», вул. 8 Березня, 207, г. Екатеринбург, Росія

УКРАЇНА

39. ТОВ «BMG GROUP», вул. Салютна, 2, м.Київ, Україна, тел / факс +38 (044) 400 95 37,e-mail: info@bmg.in.ua
40. ТОВ «ГАСТРО ГРУП», вул. Виборзька, 99, 03067, м.Київ, Україна, тел. 044 360 07 49, e-mail:info@gastrogroup.com.ua

3 N PE ~ 50 Гц 380 В



Малюнок 4 - Схема електрична принципова

4. ТЕХНІЧНЕ ОБСЛУГОВУВАННЯ І РЕМОНТ

4.1. загальні вказівки

Технічне обслуговування (ТО) машини направлено на підтримку її в постійній готовності, забезпечення безперервної експлуатації, відновлення працездатності.

Роботи з технічного обслуговування та поточного ремонту машини повинні виконувати спеціалізовані ремонтно-монтажні організації.

Поточний ремонт (ТР) необхідний для забезпечення нормальної работоспособності машини і полягає в заміні або відновленні її окремих частин.

Капітальний ремонт (К) - ремонт, який передбачається і виконується на ремонтному підприємстві. Він необхідний для повного відновлення ресурсу машини з заміною її частин, включаючи базові.

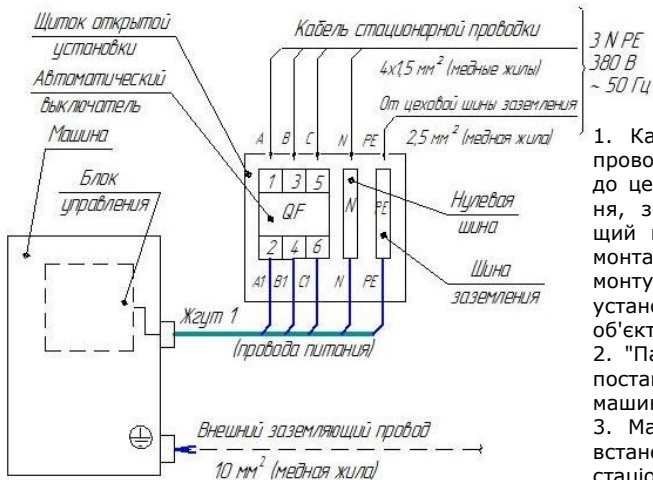
Для машини встановлена наступна структура ремонтного циклу: 5ТО-тр 5ТО-ТР - 5ТО-ТР-5ТО-ТР-5ТО-ТР-5ТО-ТР-5ТО-ТР-5ТО-К

4.2. Заходи безпеки

Установка, експлуатація, технічне обслуговування і ремонт машини повинні бути виконані представником зверніться до спеціалізованої організації, відповідно до діючих в Республіці Білорусь: «Правилами улаштування електроустановок», ТКП 181-2009 «Правила технічної експлуатації електроустановок споживачів», «Міжгалузевими правилами з охорони праці», або в соот - повідно з аналогічними діючими нормативними документами країни - ім-портеру.

При виникненні екстремальних умов, аварійних і пожежонебезпечних ситуаціями, дії персоналу обслуговування визначаються чинними на підприємстві інструкціями і схемами евакуації.

При техобслуговуванні машини вимкнути автоматичний вимикач і виважити табличку «Не включати! ПРАЦЮЮТЬ ЛЮДИ!»



1. Кабель стационарной проводки, підключення до цехової шини заземлення, зовнішній заземлюючий провід, елементи їх монтажу поставляє і монтує споживач при установці машини на об'єкті.
2. "Палять 1" поставляється в складі машини.
3. Машина встановлюється стаціонарно, за- Щитно бокс з автомати- ного вимикачем встановлюється на ближній стіні будівлі.

Малюнок 5 - Схема електрична підключення

4.3. Порядок технічного обслуговування і ремонту

Перелік основних робіт і перевірок, які виконуються при технічному обслуговуванні, наведено в таблиці 7.

Таблиця 7

| Найменування об'єкта ТО і зміст роботи | Періодичність | Примітка |
|---|---------------|--|
| Перевірка машини зовнішнім оглядом на відповідність Правилам ТБ | 1 місяць | Згідно з правилами по ТБ |
| Перевірка комплектності машини | 1 місяць | Згідно комплектності поставки |
| Перевірка надійності кріплення заземлення | 1 місяць | При необхідності затягнути заземлюючий болт |
| Перевірка стану електропроводки та електроапаратури | 1 місяць | При огляді звернути увагу на цілісність проводів, стан контактних з'єднань і комплектуючих виробів електрообладнання |
| Перевірка щільності прилягання уплотнення дверцят розвантажувального люка | 1 місяць | При зносі прокладки необхідно її замінити |
| Перевірка натягу поліклінового ремня | 1 місяць | Натяг ремня здійснити за допомогою болтів натягу |
| Перевірка різьбових з'єднань | 1 місяць | У разі ослаблення кріплення вироблені з'єднання затягнути |
| Перевірка стану диска абразивного | 1 місяць | Визначення стану диска абразивного підлягає заміні при найближчому поточному ремонті |
| Примітка: відмітки про проведені роботи заносяться в облікові документи (додаток Ж) | | |

Перелік основних робіт при поточному ремонті вказано в таблиці 8.

Таблиця 8

| Найменування об'єктів ТР і зміст роботи | Періодичність | Примітка |
|---|---------------|----------------------------|
| Роботи та перевірки, передбачені технічним обслуговуванням | 6 місяців | Згідно таблиці 7 |
| Заміна диска абразивного | 6 місяців | |
| Зачистка контактів магнітного пускача | 6 місяців | |
| Огляд гумових манжет, ущільнюючих вал | 6 місяців | Заміна в міру необхідності |
| Огляд поліклінового ремня | 6 місяців | Заміна в міру необхідності |
| Проведення додаткового інструктажу з ками при порушенні ними правил експлуатації обладнання | | |
| Примітка: відмітки про проведені роботи заносяться в облікові документи після здачі відремонтаного обладнання ВТК (додаток Ж) | | |

4.4. Перевірка працездатності машини

Перевірка працездатності машини в робочому режимі здійснюється згідно п. 3.3.

5. КОНСЕРВАЦІЯ

Застосовуються антикорозійні матеріали, сплави і покриття, що не потребують консервації.

6. УТИЛІЗАЦІЯ

Машину підлягає утилізації, необхідно привести в непридатність, прорізати шнур живлення і утилізувати відповідно до чинного законодавства.

7. ГАРАНТІЙНІ ЗОБОВ'ЯЗАННЯ

Гарантійний термін експлуатації - 24 місяці з дня введення обладнання в експлуатацію. Гарантійний строк обчислюється з дня введення в експлуатацію, але не пізніше, ніж через 6 місяців з моменту придбання обладнання.

На період гарантійного терміну експлуатації обладнання спеціалізовані ремонтні підприємства, за договором із споживачем, проводять технічне обслуговування і ремонт відповідно до вимог цього PE. У разі непроведення щомісячного технічного обслуговування спеціалізованими ремонтними підприємствами підприємство-виробник знімає з себе гарантійні зобов'язання.

Гарантія не поширюється на змінні робочі органи, на деталі, схильні до природного зносу (ріжучий інструмент, ремені, манжети і т.п.). Гарантія від розпространяється на несправності, викликані наступними причинами:

- попадання вологи: в підшипники вузла обертання; електродвигун; на комплектуючі блоку управління (кнопки, пускачі магнітні, клемні колодки та ін.);
 - наявністю хімічних і механічних пошкоджень (включаючи випадкові пошкодження, завдані при: транспортуванні; зберіганні; експлуатації);
 - недотриманням правил збирання та експлуатації виробу, викладених в цьому PE, використанням виробу не за його прямим призначенням;
 - навмисними або помилковими діями споживача (включаючи недбале зберігання і транспортування, неправильне і грубе поводження з виробом, експлуатацію виробу з порушенням правил і вимог техніки безпеки);
 - стрибком або зниженням напруги в електромережі (невідповідність параметрів напруги живлення вказаним параметрам на виробі);
 - відсутність апаратів захисту або їх невідповідність з рекомендованими в PE;
 - перевантаженням виробу, яка потягнула за собою вихід з ладу електродвигуна або інших вузлів і деталей (до безумовних ознак перевантаження виробу відноситься крім інших: поява слідів мінливості; деформація або оплавлення деталей і вузлів; потемніння або обугливання ізоляції проводів електродвигуна під впливом високої температури; згоряння котушки магнітного пускача або розплавлення контактів);
 - внесенням модифікацій в конструкцію виробу, використання нестандартних і неприйнятних комплектуючих, аксесуарів, витратних матеріалів та запасних частин.
- У разі появи несправностей в період гарантійного терміну експлуатації, потреби- телем або представником ремонтно-монтажної організації повинен бути складений акт-рекламація і виланий підприємству-виробнику за адресою:

вул. Чернишевського, 61
225409, м Барановичі, Брестська обл.
Республіка Білорусь.

Телефон: (0163) 42-22-85 - ВТК; Група гарантійного ремонту;
(0163) 42-44-81 - управління маркетингу;
(0163) 41-78-74 - конструкторський відділ.

E-mail: info@beltorgmash.com

Час перебування машини в гарантійному ремонті в гарантійний строк не включається.